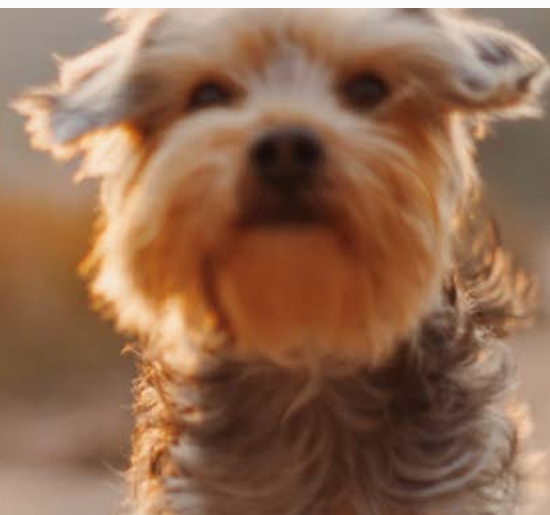


Bezpieczeństwo karm dla zwierząt domowych



Misją i obowiązkiem firm produkujących karmy dla zwierząt domowych w stosunku do zwierząt domowych i ich opiekunów jest zapewnienie bezpiecznego, odżywczego i zbilansowanego pokarmu. Bezpieczeństwo żywności dla zwierząt domowych - zarówno produktów mokrych, suchych jak i świeżych - jest pierwszą kwestią, która powinna być monitorowana.



Składniki

Wiele składników stosowanych w karmie dla zwierząt domowych pochodzi od zwierząt lub roślin i nie jest spożywane przez ludzi (płuca, serca, nerki itp.) lub jest wytwarzane podczas przetwarzania żywności dla ludzi. Higieniczne składowanie, transport i odpowiednie zarządzanie łańcuchem chłodniczym zapewniają bezpieczeństwo składników karm dla zwierząt domowych.

Zakłady produkcyjne

Karma dla zwierząt domowych, jak również i zakład produkcyjny są tak zaprojektowane, aby zapobiec zanieczyszczeniu produktu i zmaksymalizować jego bezpieczeństwo. Projekt obiektu może obejmować użycie maszyn do produkcji ze stali nierdzewnej, instalacji stanowisk do mycia rąk, ustalenie szlaków komunikacyjnych zmniejszających możliwość zanieczyszczenia, powłoki ochronne na podłogach i ścianach, jak również zabezpieczenie terenu wokół i wewnątrz obiektu, sprzętu oraz składników.

Karma mokra

Mokra karma dla zwierząt domowych wykorzystuje na ogół świeże mięsne i roślinne składniki, zapakowane w puszki, tacki lub sazetki, przy użyciu hermetycznego zamknięcia i hermetycznego opakowania. Po napełnieniu i zamknięciu produkty poddawane są procesowi sterylizacji w wysokich temperaturach - identycznie jak w procesie konserwowania żywności dla ludzi. Mokra karma dla zwierząt jest przez to handlowo sterylna, co oznacza, że nie ma żywych bakterii - produkty mają długi okres trwałości i nie trzeba dodawać żadnych środków konserwujących podczas przetwarzania.

Surowe karmy

Oprócz mokrej i suchej karmy dla zwierząt domowych, komercyjnie są dostępne surowe karmy dla zwierząt w postaci mrożonej lub liofilizowanej. Surowe produkty do spożycia dla zwierząt domowych mogą stanowić posiłek pełnoporcjowy lub uzupełniający. Kompletnie diety mogą również zawierać dodatkowe składniki takie jak owoce, warzywa i czasami zioła, aby dieta była kompletna i zbilansowana. Surowa karma charakteryzuje się naturalną wilgotnością około 65%. Pod względem przygotowania, mięso i surowce pochodzenia zwierzęcego są mielone, mieszane, a następnie mrożone w bardzo niskiej temperaturze. Dobra praktyka higieniczna jest zawsze ważna, kiedy dotyczy karmy dla zwierząt, a nawet bardziej w przypadku produktów surowych.

Sucha karma dla zwierząt domowych

Sucha karma dla zwierząt domowych używa na ogół odwodnionych zwierzęcych i roślinnych składników wytwarzanych przy użyciu wysokich temperatur - te surowce są więc już bezpieczne; mieszanka suchych i niektórych świeżych składników karmy dla zwierząt jest następnie przetwarzana, np. tłoczona, pieczona lub wyciśnięta (wyciśnięcie jest rodzajem przetwarzania żywności dla ludzi, w którym składniki mieszane są prasowane pod wysokim ciśnieniem i ogrzewane przez otwór, który tworzy produkt). Ten proces prowadzi do stabilnych produktów.

Jednakże sucha karma dla zwierząt domowych nieopakowana w hermetyczne pojemniki narażona na działanie tlenu i wilgoci może prowadzić do zjełczenia tłuszczu, pleśni lub do rozwoju bakterii. Producenci karmy dla zwierząt domowych używają naturalnych lub sztucznych przeciwutleniaczy, sorbinianów lub siarczynów, również stosowanych w żywności dla ludzi, aby utrzymać stabilność produktów na półce.



Podsumowanie



Producenci karmy dla zwierząt domowych umieszczają instrukcje użycia na etykiecie produktów dla zwierząt domowych, w tym wymagania dotyczące przechowywania i obsługi - są to zasady zdrowego rozsądku, takie jak przechowywanie produktów w lodówce (mokra karma po otwarciu i świeża karma dla zwierząt domowych) lub w chłodnym, suchym miejscu (sucha karma dla zwierząt domowych). Opiekunowie zwierząt powinni również sprawdzić opakowanie pod kątem daty ważności produktu.

Niniejszy materiał przygotowany przez GAPFA zawiera jedynie informacje ogólne. W celu uzyskania szczegółowych porad i informacji na temat karmienia i opieki nad zwierzęciem, zalecamy konsultację z lekarzem weterynarii. Po więcej informacji na temat Global Alliance of Pet Food Associations zapraszamy na stronę internetową www.gapfa.org